



Anija Vallavalitsus  
anija@anija.ee  
F. R. Kreutzwaldi tn 6  
74307, Harju maakond, Anija vald,  
Kehra linn

Teie 09.12.2025

Meie 15.12.2025 nr 7.1-2/25/20843-2

### Nurga kinnistu projekteerimistingimuste eelnõu kooskõlastamine märkustega

Olete esitanud Transpordiametile kooskõlastamiseks Harju maakonna Anija valla Vikipalu küla Nurga kinnistu projekteerimistingimuste eelnõu (menetlus nr 523376).

Kinnistu (katastritunnus 14001:002:0832) asub riigitee nr 11134 Raudoja-Vikipalu-Kehra tee (edaspidi *riigitee*) km 4,10-4,11 kaitsevööndis.

Projekteerimistingimustega soovitakse luua eeldused elamu (EHR kood 121448544) ja selle teenindamiseks vajalike abihoonete ning rajatiste ehitamiseks.

Lähtudes ehitusseadustiku (edaspidi *EhS*) § 70 lg 3 ja § 99 lg 3, **kooskõlastame** projekteerimistingimuste eelnõu tingimusel, et eelnõud täiendatakse järgnevate märkustega **haldusaktile**.

1. Projekti asendiplaanile kanda ja seletuskirjas tuua välja EhS § 71 kohane tee kaitsevöönd.
2. Kanda joonistele riigitee kaitsevööndisse kavandatavate rajatiste (piire, parkla, tehnovõrk vms) kaugus riigitee äärmise sõiduraja välimisest servast.
3. Riigitee kaitsevööndis on keelatud EhS § 70 lg 2 ja § 72 lg 1 nimetatud tegevused, sh on keelatud ehitada ehitusloakohustuslikku teist ehitist. Riigitee kaitsevööndis kehtivatest piirangutest võib kõrvale kalduda Transpordiameti nõusolekul vastavalt EhS § 70 lg 3. Antud riigitee lõigu kaitsevööndis puudub hoonestusjoon, mistõttu me ei anna nõusolekut ehitada ehitusloakohustuslikke hooneid teekaitsevööndisse. Nõustume eelnõu kohase hoonestusala paigutusega väljapoole teekaitsevööndit.
4. Projektis kasutada riikliku teeregistri (<http://teeregister.riik.ee>) põhiseid teede numbreid ja nimetusi.
5. Juurdepääs kavandada riigitee km ca 4,104 projekteeritava ristumiskoha kaudu. Juhime tähelepanu, et ristumiskoha rajamine riigiteele (sh asukoha valik) saab toimuda üksnes kokkuleppel Transpordiametiga ning kooskõlas meie poolt esitatud nõuetega. Riigiteele uue ristumiskoha rajamisel lähtuda kirja **lisast 1**. Kuna hoonetele puudub ehitustegevuseks sobilik juurdepääs, siis peab ehitusloale eelnevalt olema meiega vähemalt ristumiskoha ehitamise leping sõlmitud.
6. Joonistele kanda (ja seletuskirjas kirjeldada) kliimaministri 17.11.2023 [määruse nr 71](#) „Tee projekteerimise normid“ lisa 1 tabeli 18 ja lisa 2 joonise 8 kohased nähtavuskolmnurgad, milles ei tohi paikneda nähtavust piiravaid takistusi. Vajadusel näha ette metsa, võsa, heki, aia vm rajatise likvideerimine (EhS § 72 lg 2).

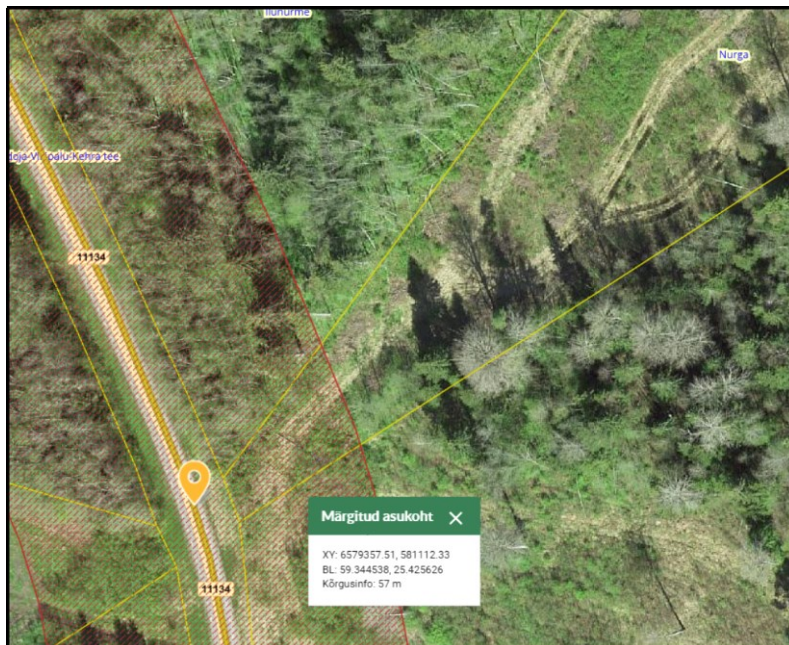
7. Parkimine lahendada kinnistuseselt ning riigiteel parkimist, sh manööverdamist, mitte ette näha.
8. Lähtuvalt asjaolust, et projektiga hõlmata ala ulatub riigitee kaitsevööndisse, tuleb projekti koostamisel arvestada olemasolevast ja perspektiivsest liiklusest põhjustatud häiringutega (müra, vibratsioon, õhusaaste). Riigitee liiklusest põhjustatud häiringute ulatust tuleb projekti koostamisel hinnata ning vajadusel võtta tarvitusele meetmed häiringute leevendamiseks, sh keskkonnaministri 16.12.2016. a. [määruse nr 71](#) lisas 1 toodud müra normtasemetega tagamiseks. Projekti seletuskirja lisada selgitus, et tee omanik (Transpordiamet) on projekti koostajat teavitanud liiklusest põhjustatud häiringutest ega võta endale kohustusi riigitee liiklusest põhjustatud häiringute leevendamiseks projektiga käsitletaval alal. Seletuskirjas märkida, et kõik leevendusmeetmetega seotud kulud kannab arendaja.
9. Projekti joonistel näidata projekteeritaval alal paiknevad olemasolevad ja kavandatavad tehnovõrgud ja muu taristu. Tehnovõrke, sh kaitsevööndeid, riigitee alusele maaüksusele mitte kavandada. Kui kavandatakse riigiteega ristuvaid tehnovõrke, siis tuleb lahendada nende rajamine kinnisel meetodil. Lähtuda Transpordiameti juhendis „[Nõuded tehnovõrkude ja -rajatiste teemaale kavandamisel](#)“ toodud põhimõtetest.
10. Puurkaevu asukoha kavandamisel ei tohi puurkaevu hooldusala (veeseadus § 154 lg 3) ega veehaarde sanitaarkaitseala (veeseaduse § 149 lg 1) ulatuda riigitee alusele maale (riigitee katastriüksusele). Transpordiamet ei vastuta riigitee liiklusest põhjustatud võimalike kahjulike mõjude eest puurkaevu vee kvaliteedile (näiteks liiklusõnnetuse korral). Samuti peab arvestama asjaoludega, et riigiteel teostatakse tee ehitamist, remontimist ja hooldamist (sh libeduse- ja tolmutõrjet).
11. Reovee kanalisatsiooni kavandamisel tuleb vältida kanalisatsiooniehitiste kujade sattumist riigitee alusele maale (riigitee katastriüksusele), kuna kuja on kanalisatsiooniehitistest lähtuva keskkonnaohu võimalik ulatus (VeeS § 133, 134, 136, 137). Samuti tuleb välistada reovee võimalik sattumine riigitee kraavidesse (sh kraavidesse, millele on riigitee kraav eelvooluks). Projektis näidata kanalisatsiooniehitised ja nende kujad. Me ei nõustu lahendusega, millega võib tulenevalt JäätS § 128 lõikest 4 kaasneda reostuse likvideerimise nõude esitamine meile.
12. Projekti koosseisus kirjeldada ja näidata joonistel projektala sademevee ärajuhtimise lahendused. Vastavalt EHS § 72 lg 1 punktile 5 ja § 70 lg 2 punktile 1 on riigitee kaitsevööndis keelatud teha veerežiimi muutust põhjustavat maaparandustööd ning ohustada ehitist ja selle korrakohast kasutamist. Sademevee juhtimine riigitee alusele maaüksusele, sh riigitee koosseisu kuuluvatesse teekraavidesse on keelatud.
13. Projekti aluseks olev geodeetiline alusplaan peab olema mõõdistatud piisavas ulatuses, mis võimaldab projekti koostada ja kontrollida. Kõik projektiga kavandatu (sademeveesüsteemid, liikluslahendused vms) peab jääma mõõdistatud alusele.
14. Transpordiamet ei võta kohustusi projektiga seotud rajatiste väljaehitamiseks.

Kooskõlastus kehtib kaks aastat kirja välja andmise kuupäevast. Kui projekteerimistingimusi ei ole selleks ajaks välja antud, siis palume meid kaasata uuesti menetlusse. Lähtudes EHS § 31 lõikest 5 palume meid informeerida sellest, kui jätate ülaltoodud märkused arvestamata.

## Lisa 1 EhS § 99 lg 3 kohased riigitee ristumiskoha nõuded

Võttes aluseks EhS § 99 lg 3, määrab Transpordiamet järgmised nõuded ristumiskoha ühendamiseks riigiteega.

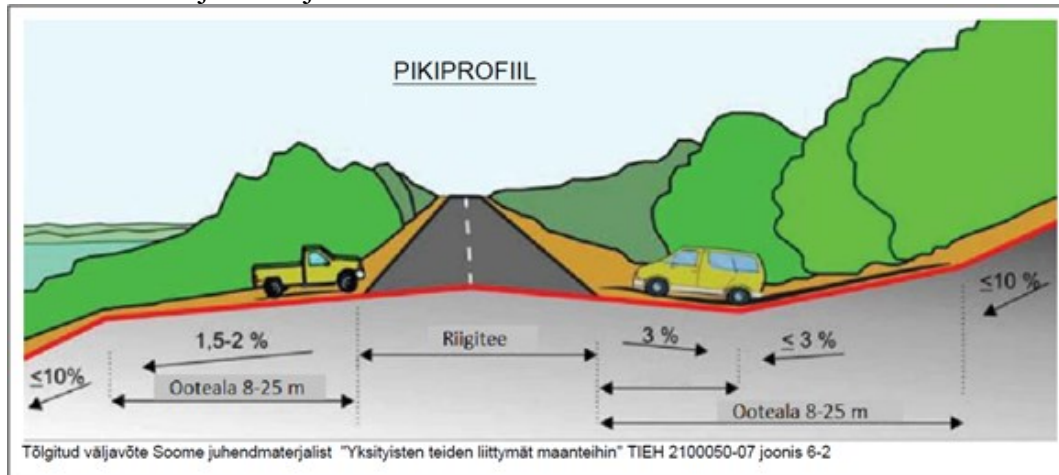
1. Ristumiskoht kavandada *joonisel 1* märgitud asukohta, so riigitee ligikaudu km 4,104 (X: 6579357.51, Y: 581112.33). Kinnistu edelanurgas on tagatud nõuetekohane kaugus olemasolevatest ristumiskohtadest ja tagatud on vajalikud nähtavusalad.



Joonis 1. Ristumiskoha asukoht tähistatud oranži tingmärgiga

2. Oleme valmis kaaluma ristumiskoha ehitamist näidislahenduse alusel. Selle eelduseks on geodeetilise alusplaani koostamine (vastavalt punkt 9) võimalike olemasolevate tehnovõrkude ja kitsenduste väljaselgitamiseks. Geodeetilise alusplaani koostamise ning meie [maantee@transpordiamet.ee](mailto:maantee@transpordiamet.ee) esitamise järgselt kaalume ristumiskoha ehitamiseks näidislahenduse väljastamist. Kui näidislahendust kasutada ei saa, tuleb koostada nõuete alusel punktis 3 nimetatud projekt. Ristumiskoha ehitamiseks (nii näidislahenduse kui projekti alusel) sõlmime huvitatud isikuga ristumiskoha ehitamise lepingu ning ehitamise kulud kannab huvitatud isik.
3. Ristumiskoha ehitamiseks tuleb koostada tee ehitusprojekt (edaspidi *projekt*) põhiprojekti staadiumis vastavalt majandus- ja taristuministri 09.01.2020 [määrusele nr 2](#) „Tee ehitusprojektile esitatavad nõuded“.
4. Projekti koostaval ettevõtjal ja/või isikul peab olema EhS kohane pädevus.
5. Projekti koostamisel juhinduda kehtivatest seadustest, normdokumentidest, standarditest ja Transpordiameti [juhenditest](#), sh kliimaministri 17.11.2023 [määrusest nr 71](#) „Tee projekteerimise normid“ (edaspidi normid).
6. Projekteerimisel võtta aluseks Teeregistri andmed.
7. Ristumiskoht tuleb siduda riigitee (nr ja nimi) kilometraažiga ning kajastada projekti tiitellehel ja joonistel.
8. Seletuskirjas ja joonistel käsitleda riigitee kaitsevööndit vastavalt EhS § 71 lg 2 ning kasutada [riikliku teeregistri](#) kohaseid teede numbreid ja nimetusi.
9. Teostada projekti koostamiseks vajalikud geodeetilised uuringud vastavalt majandus- ja taristuministri 14.04.2016 [määrusele nr 34](#) „Topo-geodeetilisele uuringule ja teostusmõõdistusele esitatavad nõuded“. Lisaks määruses toodule arvestada järgnevaga.
  - 9.1. Riigitee mõõdistada vastavalt Maanteeameti peadirektori 13.05.2008 käskkirjaga nr 102 kinnitatud nõuetele „Täiendavad nõuded topo-geodeetilistele uurimistöödele teede projekteerimisel“.

- 9.2. Mõõdistada minimaalselt 20 m raadiuses riigitee teljest kavandatava ristumiskoha asukohal.
- 9.3. Mõõdistusala ja uuringud peavad olema piisavad projekti koostamiseks ja kontrollimiseks.
- 9.4. Projekti kooskõlastamiseks esitamise hetkel peab olema geodeetilise mõõdistuse sh kooskõlastuste vanus kuni üks aasta.
10. Ristumiskoha plaanilahenduse koostamisel lähtuda Transpordiameti [tüüpjoonise I](#) põhimõtetest. Pöörderaadiused määrata liikluskoosseisu kõige ebasoodsama sõiduki pöördekoridoride järgi. Kujutada pöördekoridoreid joonistel.
11. Ristumiskoht projekteerida riigiteega võimalikult täisnurga all. Ristumiskoha pikikalded määrata vastavalt alltoodud joonise põhimõtetele arvestusega, et riigitee alusele maale sademeveett üldjuhul ei juhitata.



Joonis 2. Ristumiskoha pikikallaste kujundamine

12. Projekteerida siirdekate (so kruuskate või kahekordselt pinnatud freespurukate h=10 cm) vähemalt tüüpjoonise katte pikkuse ulatuses riigitee katte servast. Elamute puhul soovitame kasutada juhendit „[Tüüpkatendid väikese liiklussagedusega teedele](#)“.
13. Koostada ristumiskoha ristlõige iseloomulikust kohast. Esitada katendi konstruktsioon.
14. Esitada projekti koosseisus minimaalsed kvaliteedinõuded materjalidele.
15. Projekteeritud vertikaallahendus tuleb kokku viia riigitee oleva vertikaallahendusega nii, et tagatud oleks sademevee ärajuhtimine riigitee kattelt, muldkehast ja riigitee aluselt maalt. Vajadusel projekteerida sademevee ärajuhtimiseks ristumiskoha muldkehasse truup ja rajada/ puhastada kraavid äravoolu tagamiseks. Truubi vajadust või vajaduse puudumist tuleb selgitada seletuskirjas.
16. Kanda joonisele normide lisa 1 tabel 18 ja lisa 2 joonise 8 kohased ristumiskoha nähtavuskolmnurgad, kus ei tohi paikneda nähtavust piiravaid takistusi. Vajadusel näha ette metsa, võsa, heki, aia vm rajatise likvideerimine vastavalt EhS § 72 lõikele 2.
17. Lahendada ristumiskoha liikluskorraldus. Projektile näidata olemasolevad, likvideeritavad, projekteeritud liikluskorraldusvahendid.
18. Näha ette tööde teostamise järgselt riigiteega külgneva ala korrastamine. Seletuskirjas kirjeldada riigitee katte, muldkeha nõlvuse, teepeenarde ja haljastuse taastamine.
19. Projekt esitada kooskõlastamiseks/arvamuse avaldamiseks riigitee alusel maal paiknevate tehnovõrkude valdajatele, kõikidele puudutatud isikutele ja ametiasutustele (näiteks Keskkonnaamet), kelle seatavad tingimused võivad mõjutada ristumiskoha asukohta või lahendust.
20. Kõik ristumiskoha projekteerimise ja ehitamisega seotud kulud kannab huvitatud isik.
21. Transpordiamet ei tee haldusmenetluse mahus põhiprojektile ekspertiisi ega vastuta projekti võimalike puuduste eest riigitee alusel maal ja kaitsevööndis.
22. Ristumiskoht kuulub riigitee koosseisu ning riigitee aluse maa ulatuses täidab omaniku ülesandeid Transpordiamet.

23. Palume projekterijal esitada projekt Transpordiametile koostöölastamiseks [maantee@transpordiamet.ee](mailto:maantee@transpordiamet.ee). Vormistame projekti koostöölastuse ristumiskoha ehitamise lepinguna, mille sõlmime huvitatud isikuga.

Ülaltoodud nõuded on projekti lahutamatu osa, mis kehtivad **kaks** aastat väljastamise kuupäevast. Tähtaja möödumisel tuleb taotleda uued nõuded.

Lugupidamisega

(allkirjastatud digitaalselt)

Jana Prost

peaspetsialist

planeerimise osakonna koostöölastuste üksus

Jana Prost

5792 4753, [Jana.Prost@transpordiamet.ee](mailto:Jana.Prost@transpordiamet.ee)